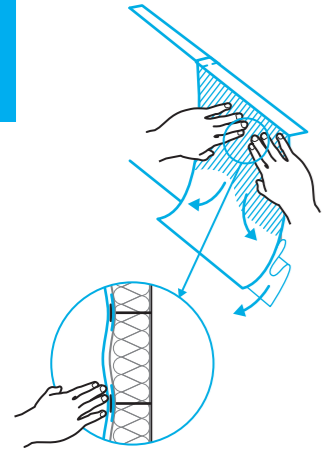
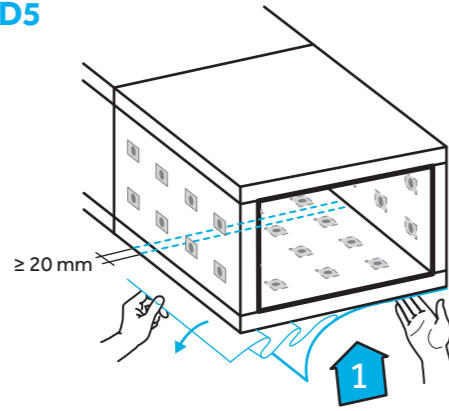


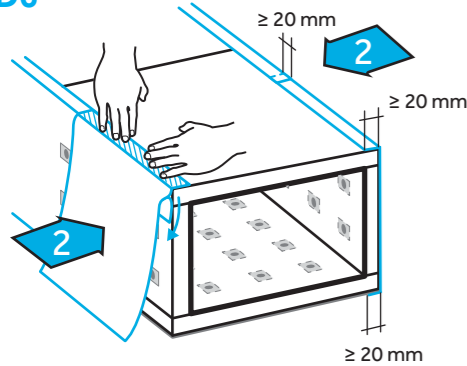
D Pose de WrapTec® sur le conduit de ventilation / Covering a ventilation duct with WrapTec®



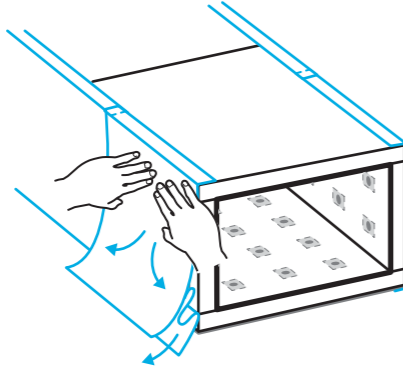
D5



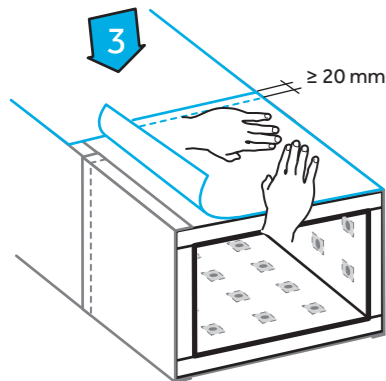
D6



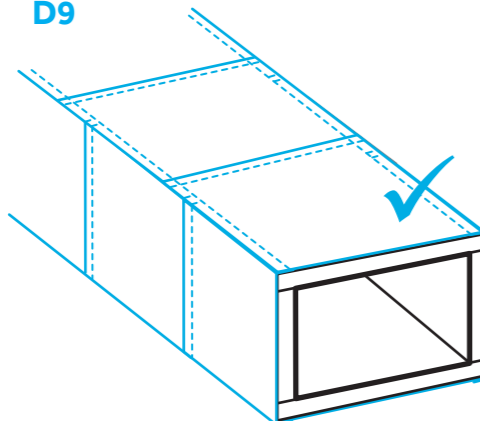
D7



D8



D9



BMI

RÈGLES GÉNÉRALES DE POSE

1. WrapTec ne doit être posé que sur des surfaces porteuses sèches, exemptes de poussière, d'huile, de graisse, de silicone et de glace.
2. Pendant la pose, il faut veiller à bien appuyer sur la totalité de la surface de WrapTec et à ce qu'aucune bulle d'air ne reste prisonnière sous le matériau.
3. Pour assurer une jonction sûre de WrapTec avec lui-même, il faut prévoir un chevauchement d'au minimum 20 mm. Les zones de chevauchement doivent être suffisamment comprimées l'une contre l'autre. Il est recommandé de configurer les chevauchements de sorte que l'eau qui s'écoule ne coure pas, après l'installation, contre les bords du produit WrapTec.
4. Les poches d'eau et les flaques d'eau sur les conduits rectangulaires doivent être évitées en instaurant une pente d'au moins 3 %.
5. Des broches soudées devront être montées pour empêcher l'affaissement de l'isolation sur les conduits rectangulaires et les conduites/lignes verticales.
6. L'installation de ventilation doit atteindre au minimum la classe B d'étanchéité à l'air, avec une limite de pression maximale de 200 Pascals. Vous trouverez d'autres détails sur notre site web.
7. Les bords de l'isolant contrecollé d'aluminium doivent être entièrement obturés avec du ruban aluminium pour garantir une bonne adhérence de WrapTec.
8. WrapTec ne peut pas être utilisé sur un isolant en caoutchouc et sur de la mousse de polyéthylène.
9. Pour les conduits de ventilation, l'utilisation de panneaux isolants contrecollés d'aluminium est recommandée.
10. WrapTec n'est pas compatible avec les substances suivantes : bitume, goudron, térébenthine, essence, graisse, diluant, huile, acide chlorhydrique, tétrahydrofurane.
11. La température de transformation est comprise entre +5 °C et +40 °C.
12. WrapTec est compatible avec la colle BMI M-Glue.

Vous trouverez les rapports d'examen, certificats et d'autres documents sur www.wraptec.net, ou écrivez-nous directement à l'adresse wraptec@bmigroup.com.

N'hésitez pas à contacter notre support technique avant d'utiliser WrapTec pour la première fois.

BMI

GENERAL INSTALLATION RULES

1. Ensure WrapTec is only laid on dry and dust-/oil-/fat-/silicone- and ice-free surfaces
2. Ensure that no air is trapped under WrapTec during the installation and is pressed full-faced to the insulation.
3. The minimum overlap of WrapTec to itself has to be at least 20mm. The overlap joints have to be pressed together properly. If appropriate it is recommended to implement the joint in direction of the water course that water does not run against the edges of the overlap.
4. Water sags and bags and standing water must be avoided on rectangular ducts by creating a slope of at least 3%.
5. Prevent the wrapped insulation from sagging by using welding pins on rectangular ducts or vertical pipes.
6. Ventilation system must achieve at least the air tightness classification B with a maximum pressure limit of 200 Pascal. For more details see on our website.
7. The joints of the aluminum-laminated mineral wool must be completely sealed with aluminum tape to ensure good adhesion to WrapTec.
8. WrapTec can not be used in combination with rubber insulation and polyethylene foam.
9. The use of aluminum-covered insulation boards for ventilation ducts is recommended.
10. WrapTec is not compatible with the following substances: Bitumen, tar, turpentine, petrol, fat, nitro-paint thinner, oil, hydrochloric-acid, tetrahydrofuran.
11. The application temperature is +5°C up to +40°C.
12. WrapTec is compatible with BMI M-Glue.

Test reports, certificates and further documents are available at www.wraptec.net or contact us at wraptec@bmigroup.com.

Please feel free to contact our technical support before using WrapTec for the first time.

BMI Group
Frankfurter Landstraße 2-4
61440 Oberursel, Germany

www.wraptec.net

LI-FR/EN-01/2024

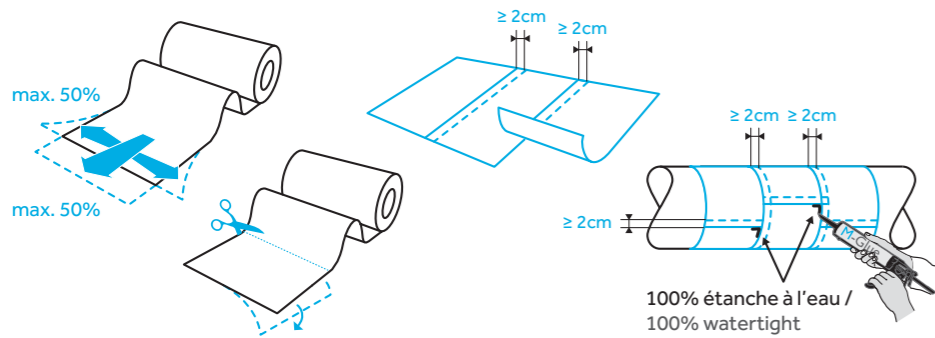
Autosoudant.
Étanche à l'eau.
Résistant aux intempéries.

Self-welding.
Watertight.
Weatherproof.



WrapTec® Instructions de pose Installation Instructions

www.wraptec.net



A Pose de WrapTec® au niveau d'un coude / Laying WrapTec® at an elbow

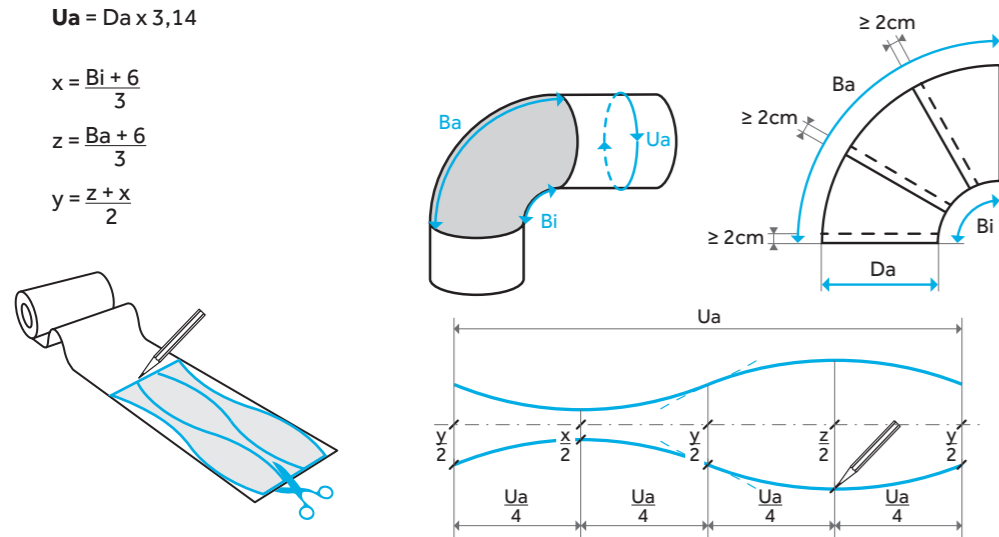
Da = Diamètre tuyau + isolant = Diameter Pipe + Insulation

Ua = $Da \times 3,14$

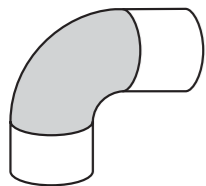
$$x = \frac{Bi + 6}{3}$$

$$z = \frac{Ba + 6}{3}$$

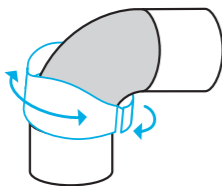
$$y = \frac{z + x}{2}$$



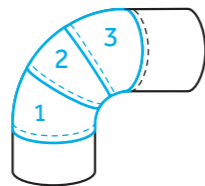
A1



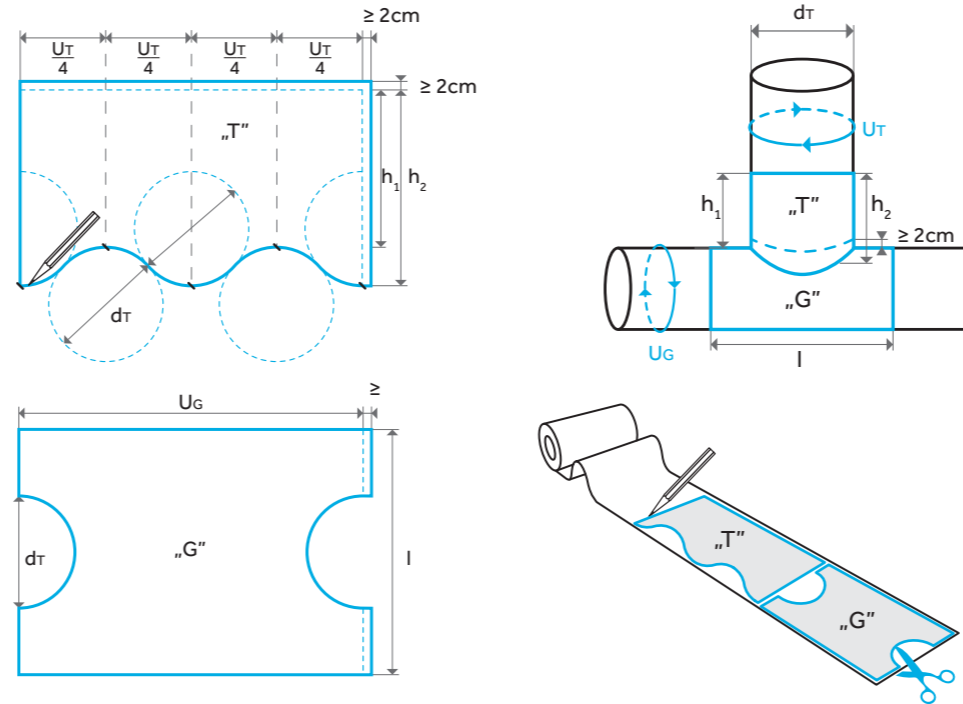
A2



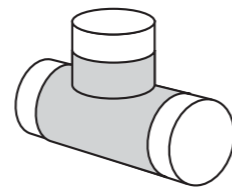
A3



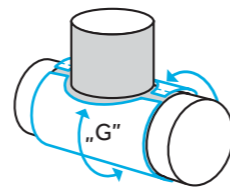
B Réalisation d'une jonction en T avec WrapTec® / Connection of a T-Joint with WrapTec®



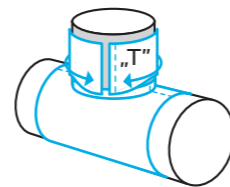
B1



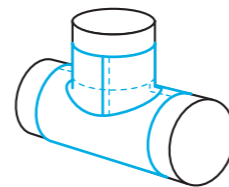
B2



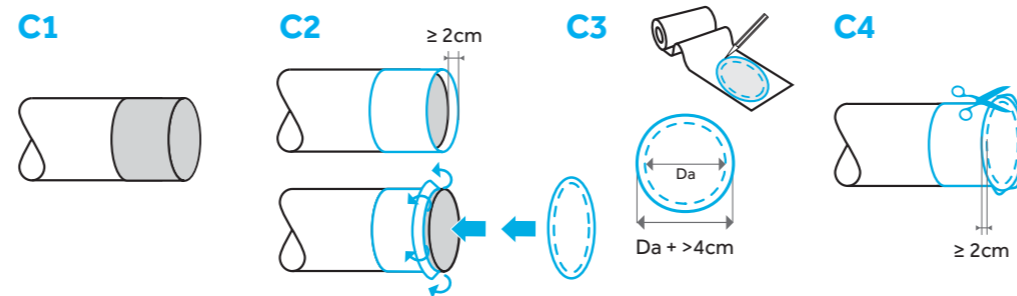
B3



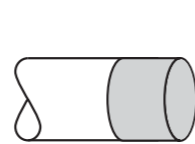
B4



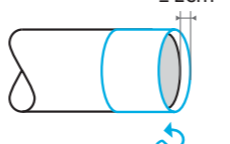
C Pose de WrapTec® à une extrémité de tuyau / Covering a pipe end with WrapTec®



C1



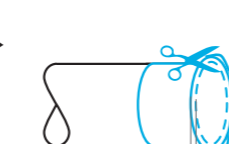
C2



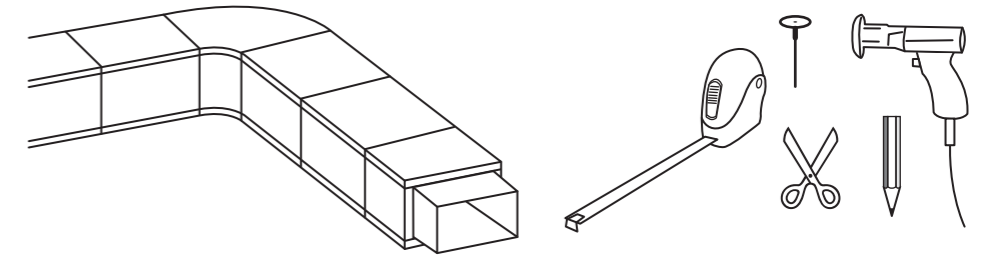
C3



C4

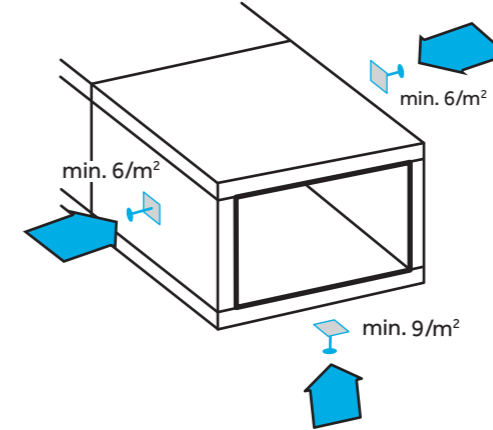


D Pose de WrapTec® sur le conduit de ventilation / Covering a ventilation duct with WrapTec®

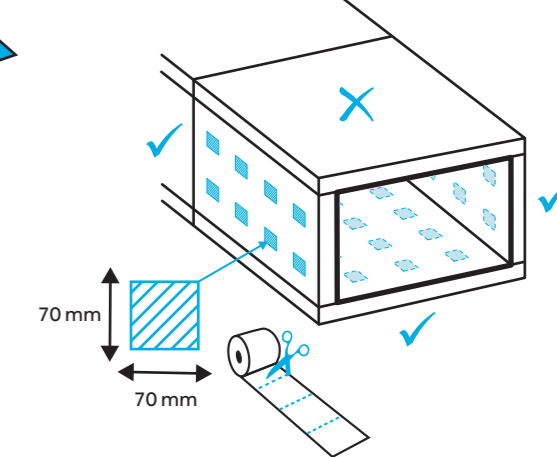


Nombre de broches soudées selon DIN 4140
Number of welding pins in accordance with DIN 4140

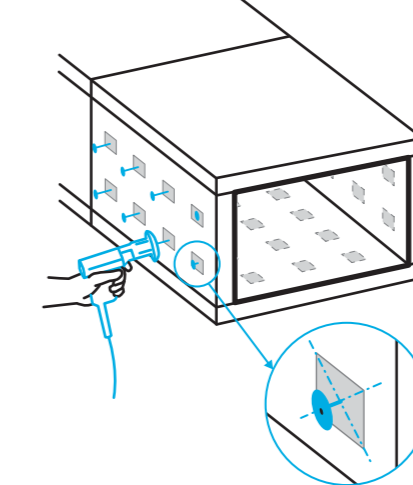
D1



D2



D3



D4

